

Dell Latitude 10 – ST2e

Manual do proprietário

Modelo normativo: T05G
Tipo normativo: T05G001



Notas, avisos e advertências



NOTA: Uma NOTA indica informações importantes para utilizar melhor o computador.



CUIDADO: Um AVISO indica possíveis danos ao hardware ou perda de dados e ensina como evitar o problema.



ATENÇÃO: Uma ADVERTÊNCIA indica possíveis riscos de danos à propriedade, de lesões corporais ou até mesmo de morte.

© 2013 Dell Inc.

Marcas comerciais usadas neste texto: Dell™, o logotipo DELL, Dell Precision™, Precision ON™, ExpressCharge™, Latitude™, Latitude ON™, OptiPlex™, Vostro™ e Wi-Fi Catcher™ são marcas comerciais da Dell Inc. Intel®, Pentium®, Xeon®, Core™, Atom™, Centrino® e Celeron® são marcas comerciais ou marcas comerciais registradas da Intel Corporation nos EUA e em outros países. AMD® é marca comercial registrada e AMD Opteron™, AMD Phenom™, AMD Sempron™, AMD Athlon™, ATI Radeon™ e ATI FirePro™ são marcas comerciais da Advanced Micro Devices, Inc. Microsoft®, Windows®, MS-DOS®, Windows Vista®, o botão Iniciar do Windows Vista e Office Outlook® são marcas comerciais ou marcas comerciais registradas da Microsoft Corporation nos EUA e/ou em outros países. Blu-ray Disc™ é marca comercial de propriedade da Blu-ray Disc Association (BDA) e licenciada para uso em discos e players. A marca com a palavra Bluetooth® é marca registrada de propriedade da Bluetooth® SIG, Inc. e qualquer uso de tal marca por parte da Dell Inc. é feito sob licença. Wi-Fi® é marca registrada da Wireless Ethernet Compatibility Alliance, Inc.

2013 - 03

Rev. A01

Índice

Notas, avisos e advertências.....	2
Capítulo 1: Como trabalhar no computador.....	5
Antes de trabalhar na parte interna do computador.....	5
Como desligar o computador.....	6
Após trabalhar na parte interna do computador.....	6
Capítulo 2: Como remover e instalar componentes.....	9
Ferramentas recomendadas.....	9
Vista interna.....	9
Como remover a tampa da base.....	10
Como instalar a tampa da base.....	10
Como remover a bateria.....	10
Como instalar a bateria.....	11
Como remover a câmera frontal.....	11
Como instalar a câmera frontal.....	12
Como remover os alto-falantes.....	12
Como instalar os alto-falantes.....	14
Como remover a placa de acoplamento.....	14
Como instalar a placa de acoplamento.....	15
Como remover a placa de sistema.....	16
Como instalar a placa de sistema.....	16
Como remover a câmera traseira.....	17
Como instalar a câmera traseira.....	17
Como remover a bateria de célula tipo moeda.....	18
Como instalar a bateria de célula tipo moeda.....	18
Como remover a placa do botão de volume.....	18
Como instalar a placa do botão de volume.....	19
Capítulo 3: Configuração do sistema.....	21
Como entrar na configuração do sistema (BIOS).....	21
Navegação da configuração do sistema.....	21
Menu de inicialização.....	22
Opções de configuração do sistema (BIOS).....	22
Capítulo 4: Como solucionar os problemas do seu computador.....	29
Avaliação avançada de pré-inicialização do sistema (ePSA).....	29


Como executar o utilitário de diagnóstico ePSA.....	29
Códigos de bipe.....	31
Códigos de erro de LED.....	32
Capítulo 5: Especificações.....	35
Especificações.....	35
Capítulo 6: Como entrar em contato com a Dell.....	39
Como entrar em contato com a Dell.....	39


Como trabalhar no computador


Antes de trabalhar na parte interna do computador


Use as seguintes diretrizes de segurança para ajudar a proteger seu computador contra danos potenciais e ajudar a garantir sua segurança pessoal. A menos que indicado diferentemente, cada procedimento incluído neste documento pressupõe as seguintes condições:


- Você executou as etapas descritas em Como trabalhar no computador.
- Você leu as informações de segurança fornecidas com o computador.
- Um componente pode ser substituído ou, se tiver sido adquirido separadamente, pode ser instalado executando-se o procedimento de remoção na ordem inversa.


 **ATENÇÃO:** Antes de trabalhar na parte interna do computador, leia as informações de segurança fornecidas com o computador. Para obter informações adicionais sobre as melhores práticas de segurança, consulte a página inicial sobre conformidade normativa em www.dell.com/regulatory_compliance.

 **CUIDADO:** Muitos reparos só podem ser feitos por um técnico credenciado. Você deve executar apenas tarefas de solução de problemas e reparos simples, conforme autorizado na documentação do produto ou conforme orientado pela equipe de suporte e de serviço de assistência online ou por telefone. Os danos causados por assistência não autorizada pela Dell não são cobertos pela garantia. Leia e siga as instruções de segurança fornecidas com o produto.

 **CUIDADO:** Para evitar descarga eletrostática, elimine a eletricidade estática do seu corpo usando uma pulseira antiestática ou tocando periodicamente em uma superfície metálica sem pintura, como um conector na parte de trás do computador.


 **CUIDADO:** Manuseie os componentes e placas com cuidado. Não toque nos componentes ou nos contatos das placas. Segure uma placa pelas suas bordas ou pelo suporte de montagem de metal. Segure os componentes, como processadores, pelas bordas e não pelos pinos.

 **CUIDADO:** Ao desconectar um cabo, puxe-o pelo conector ou pela respectiva aba de puxar, nunca pelo próprio cabo. Alguns cabos têm conectores com presilhas de travamento. Se estiver desconectando algum cabo desse tipo, destrave as presilhas antes de desconectá-lo. Ao separar conectores, mantenha-os alinhados para evitar que os pinos sejam entortados. Além disso, antes de conectar um cabo, verifique se ambos os conectores estão corretamente orientados e alinhados.


 **NOTA:** A cor do computador e de determinados componentes pode ser diferente daquela mostrada neste documento.

Para evitar danos no computador, execute o procedimento a seguir antes de começar a trabalhar em sua parte interna.

1. Certifique-se de que a superfície de trabalho está nivelada e limpa para evitar que a tampa do computador sofra arranhões.
2. Desligue o computador.
3. Se o computador estiver conectado a um dispositivo de acoplamento (acoplado), desacople-o.


 **CUIDADO:** Para desconectar um cabo de rede, primeiro desconecte-o do computador e, em seguida, desconecte-o do dispositivo de rede.

4. Desconecte todos os cabos de rede do computador.
5. Desconecte o computador e todos os dispositivos conectados de suas tomadas elétricas.
6. Vire o computador sobre uma superfície de trabalho plana.

 **NOTA:** Para evitar danos à placa de sistema, remova a bateria principal antes de fazer a manutenção no computador.

7. Remova a bateria principal.
8. Desvire o computador.
9. Pressione o botão liga/desliga para aterrar a placa de sistema.

 **CUIDADO:** Para evitar choques elétricos, sempre desligue o computador da tomada elétrica antes de abrir a tela.

 **CUIDADO:** Antes de tocar em qualquer componente na parte interna do computador, elimine a eletricidade estática de seu corpo tocando em uma superfície metálica sem pintura, como o metal da parte de trás do computador. No decorrer do trabalho, toque periodicamente em uma superfície metálica sem pintura para dissipar a eletricidade estática, a qual pode danificar os componentes internos.

10. Remova todos os cartões inteligentes instalados de seus slots.

Como desligar o computador


 **CUIDADO:** Para evitar a perda de dados, salve e feche todos os arquivos e saia dos programas abertos antes de desligar o computador.

1. Desligue o sistema operacional:


– Windows 8:

* Com o uso de um dispositivo sensível ao toque:

Passa o dedo na borda direita da tela, abrindo o menu Botões e selecione **Configurações**.

Selecione o  e selecione **Desligar**


* Com o uso de um mouse:

Aponte para o canto superior da tela e clique em **Configurações**. Clique no  e selecione **Desligar**.


2. Certifique-se de que o computador e todos os dispositivos conectados estão desligados. Se o computador e os dispositivos conectados não tiverem sido desligados automaticamente quando você desligou o sistema operacional, mantenha o botão liga/desliga pressionado por cerca de 4 segundos para desligá-los.

Após trabalhar na parte interna do computador


Após concluir qualquer procedimento de recolocação, conecte todos os dispositivos, placas e cabos externos antes de ligar o computador.

 **CUIDADO:** Para evitar danos no computador, use somente a bateria projetada para este computador Dell. Não use baterias projetadas para outros computadores Dell.

1. Conecte os dispositivos externos, como replicador de portas, baterias auxiliares ou bases de mídia, e recoloque quaisquer placas, como a ExpressCard.
2. Conecte os cabos de telefone ou de rede ao computador.

 **CUIDADO:** Para conectar um cabo de rede, conecte-o primeiro ao dispositivo de rede e só depois o conecte ao computador.

3. Recoloque a bateria.
4. Conecte o computador e todos os dispositivos conectados às suas tomadas elétricas.
5. Ligue o computador.

 **NOTA:** É recomendável fazer o backup imediato da imagem do sistema operacional usando o dispositivo USB através do aplicativo de Backup e Recuperação (DBAR) da Dell.

Como remover e instalar componentes

Esta seção fornece informações detalhadas sobre como remover ou instalar os componentes de seu computador.

Ferramentas recomendadas

Os procedimentos descritos neste documento podem exigir as seguintes ferramentas:

- Chave de fenda pequena
- Chave Phillips N° 0
- Chave Phillips N° 1
- Estilete plástico pequeno

Vista interna

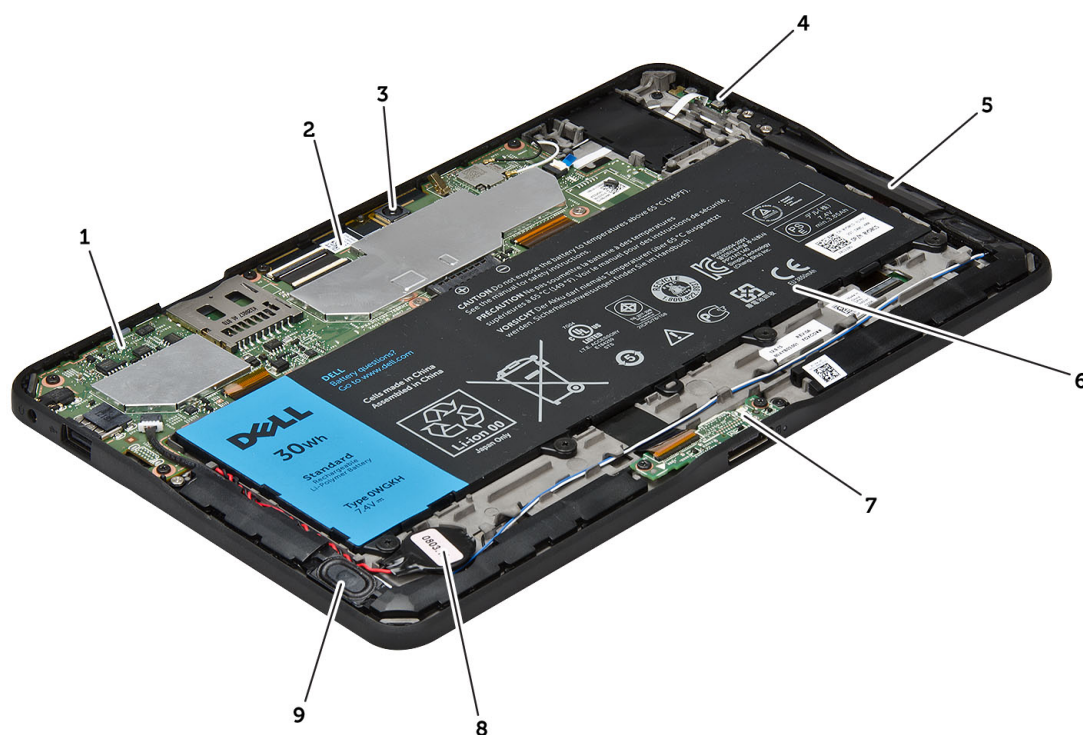


Figura 1. Vista interna

- | | |
|---------------------|--------------------|
| 1. placa de sistema | 3. câmera traseira |
| 2. câmera frontal | 4. bateria |

5. botão de volume
6. alto-falante
7. bateria
8. placa de acoplamento

9. bateria de célula tipo moeda
10. alto-falante

Como remover a tampa da base

1. Siga os procedimentos descritos em *Antes de trabalhar na parte interna do computador.*
2. Retire e erga a tampa da base do computador seguindo a sequência de seta no diagrama.

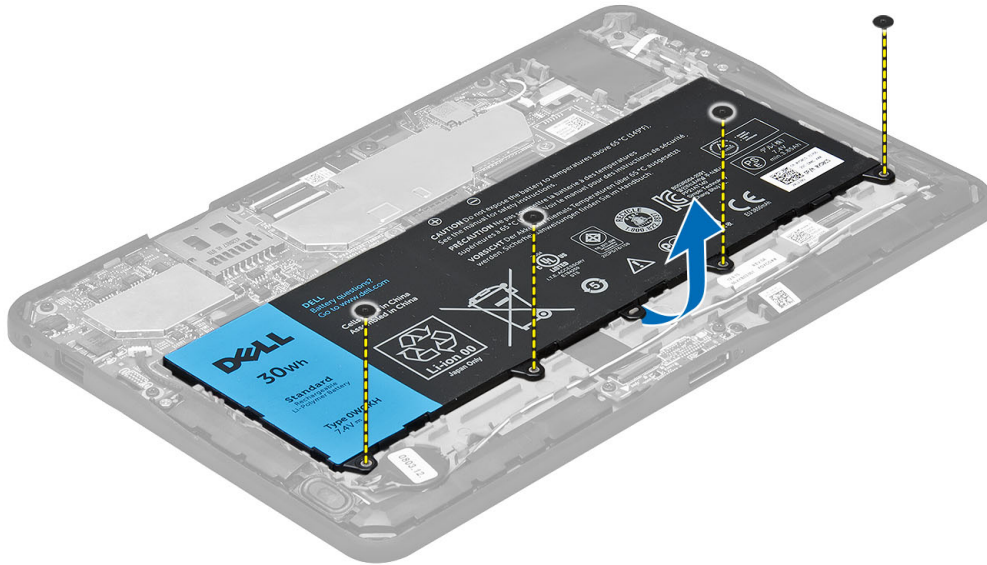


Como instalar a tampa da base

1. Coloque a tampa da base no computador.
2. Siga os procedimentos descritos em *Após trabalhar na parte interna do computador.*

Como remover a bateria

1. Siga os procedimentos descritos em *Antes de trabalhar na parte interna do computador.*
2. Remova a tampa da base.
3. Remova os parafusos que fixam a bateria ao computador e remova-a do computador.

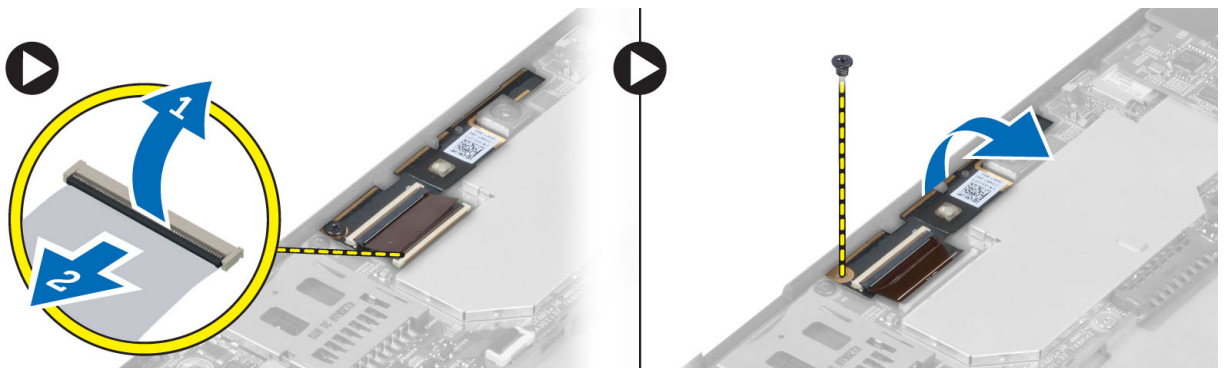


Como instalar a bateria

1. Aperte os parafusos para prender a bateria ao computador.
2. Instale a tampa da base.
3. Siga os procedimentos descritos em *Após trabalhar na parte interna do computador*.

Como remover a câmera frontal

1. Siga os procedimentos descritos em *Antes de trabalhar na parte interna do computador*.
2. Remova a/o:
 - a) tampa da base
 - b) bateria
3. Levante a trava do conector e desconecte o cabo da câmera. Remova o parafuso que prende o módulo da câmera ao computador. Remova o módulo da câmera do computador.

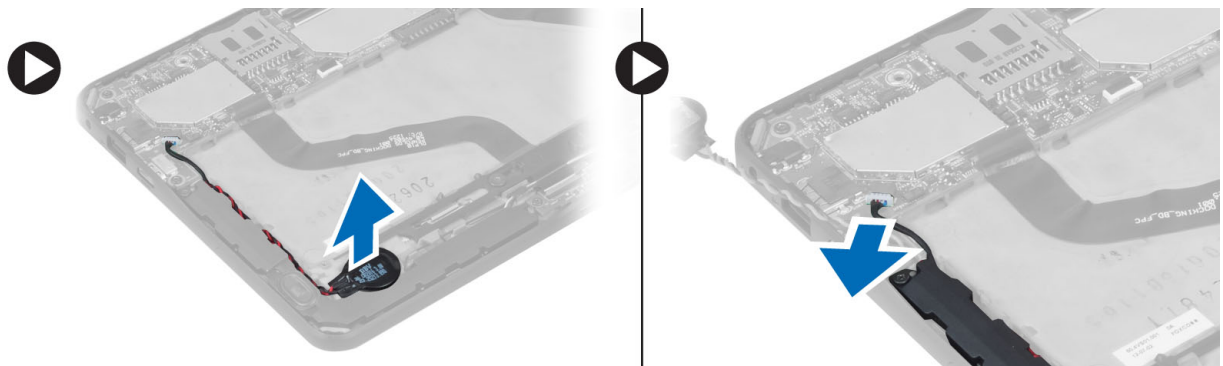


Como instalar a câmera frontal

1. Coloque o módulo da câmera em seu slot no computador.
2. Aperte o parafuso para prender o módulo da câmera ao computador.
3. Conecte o cabo da câmera ao respectivo conector.
4. Instale:
 - a) bateria
 - b) tampa da base
5. Siga os procedimentos descritos em *Após trabalhar na parte interna do computador*.

Como remover os alto-falantes

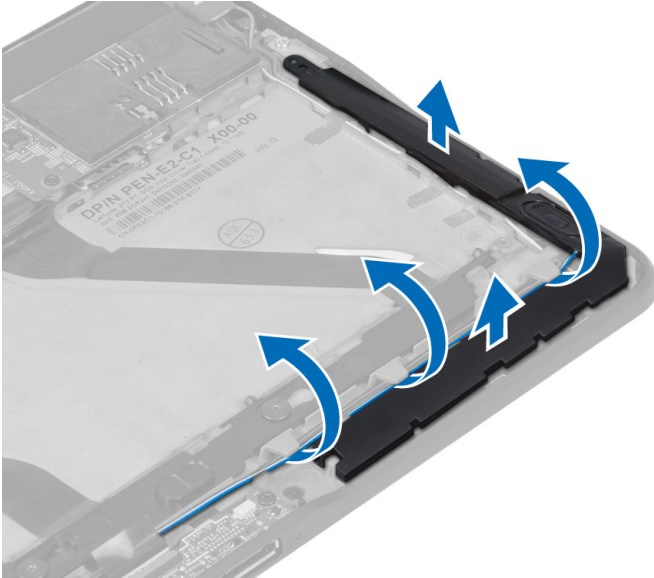
1. Siga os procedimentos descritos em *Antes de trabalhar na parte interna do computador*.
2. Remova:
 - a) tampa da base
 - b) bateria
3. Erga a bateria de célula tipo moeda de seu encaixe e remova seu cabeamento que passa por baixo do alto-falante. Desconecte o conector do alto-falante da placa de sistema.



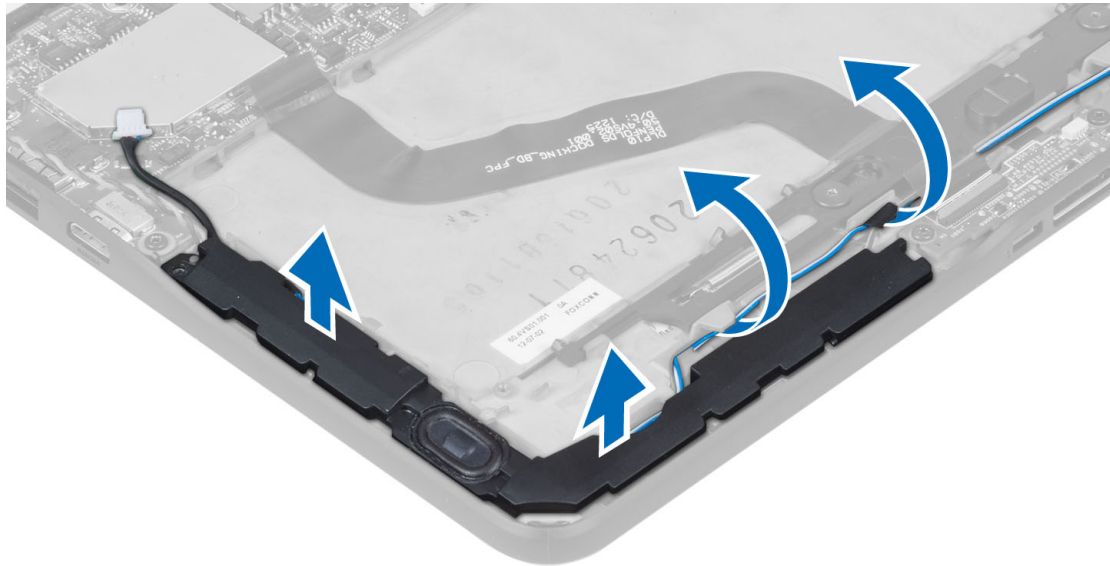
4. Remova os parafusos que seguram os alto-falantes ao computador.



5. Remova o cabo do alto-falante na lateral do computador e erga-o para remover o alto-falante do computador.



6. Remova o cabo do alto-falante na lateral do computador e erga-o para remover o alto-falante do computador.

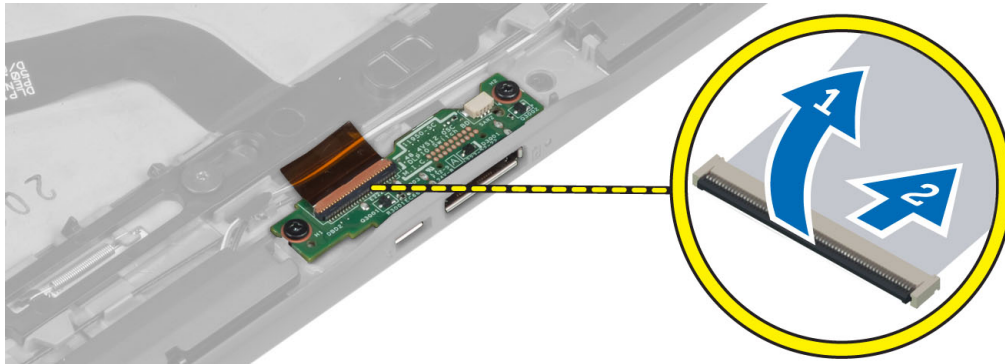


Como instalar os alto-falantes

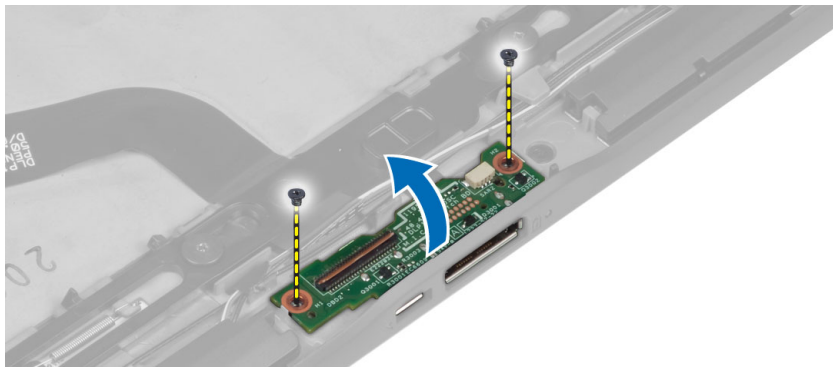
1. Posicione os alto-falantes direito e esquerdo em seus respectivos encaixes.
2. Passe os cabos de alto-falante sobre o chassi.
3. Aperte os parafusos para prender os alto-falantes ao chassi.
4. Coloque a bateria de célula tipo moeda em seu slot e passe os cabos.
5. Conecte o cabo do conector do alto-falante à sua respectiva porta na placa de sistema.
6. Instale:
 - a) bateria
 - b) tampa da base
7. Siga os procedimentos descritos em *Após trabalhar na parte interna do computador*.

Como remover a placa de acoplamento

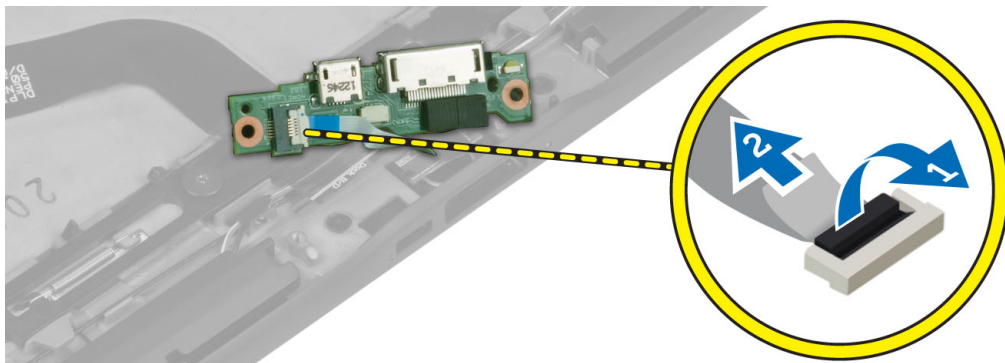
1. Siga os procedimentos descritos em *Antes de trabalhar na parte interna do computador*.
2. Remova a/o:
 - a) tampa da base
 - b) bateria
 - c) alto-falante
 - d) câmera frontal
3. Erga a trava do conector e desconecte o cabo de alimentação da placa de acoplamento do respectivo conector.



4. Remova os parafusos que prendem a placa de acoplamento ao computador.



5. Remova a placa de acoplamento do computador e desconecte o cabo da placa do botão Home.



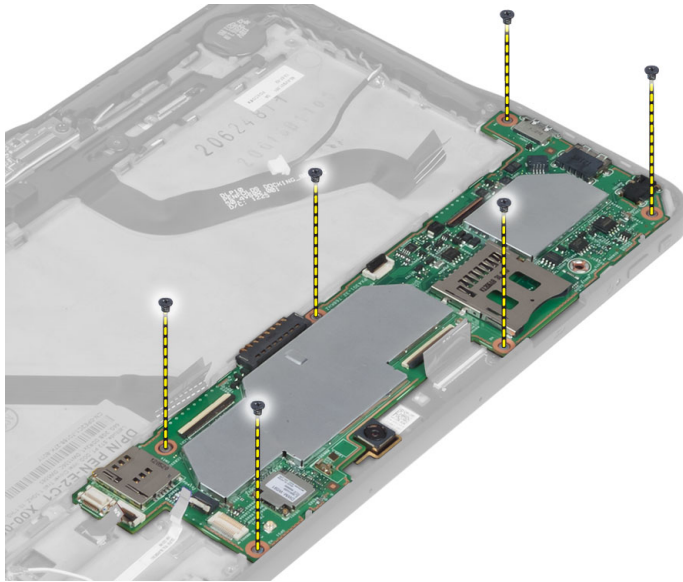
Como instalar a placa de acoplamento

1. Conecte o cabo da placa do botão Home à placa de acoplamento e posicione a placa de acoplamento em seu respectivo slot no computador.
2. Aperte os parafusos para prender a placa de acoplamento ao computador.
3. Conecte o cabo de alimentação da placa de acoplamento ao respectivo conector.
4. Instale:
 - a) câmera frontal
 - b) alto-falante
 - c) bateria
 - d) tampa da base

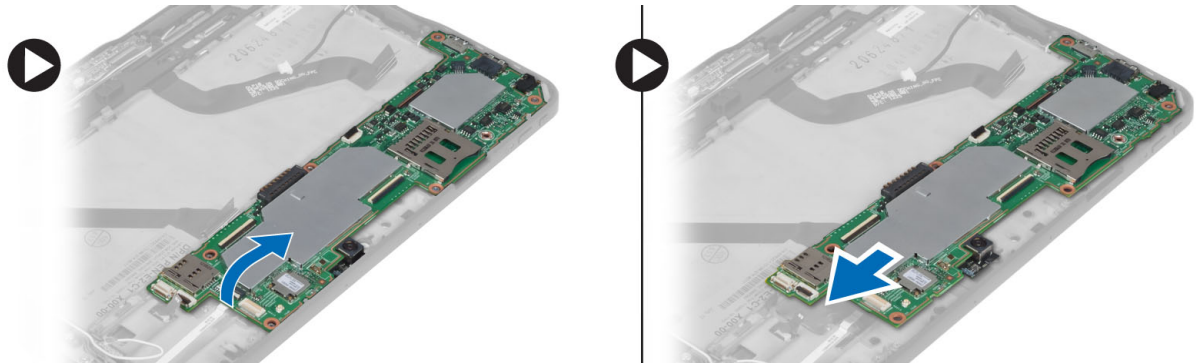
5. Siga os procedimentos descritos em *Após trabalhar na parte interna do computador.*

Como remover a placa de sistema

1. Siga os procedimentos descritos em *Antes de trabalhar na parte interna do computador.*
2. Remova a/o:
 - a) tampa da base
 - b) bateria
 - c) alto-falante
 - d) câmera frontal
 - e) placa de acoplamento
3. Desconecte os cabos de LVDS e da placa de acoplamento.
4. Remova os parafusos que fixam a placa do sistema ao computador.



5. Erga a placa de sistema em um ângulo de 45° e remova-a do computador.



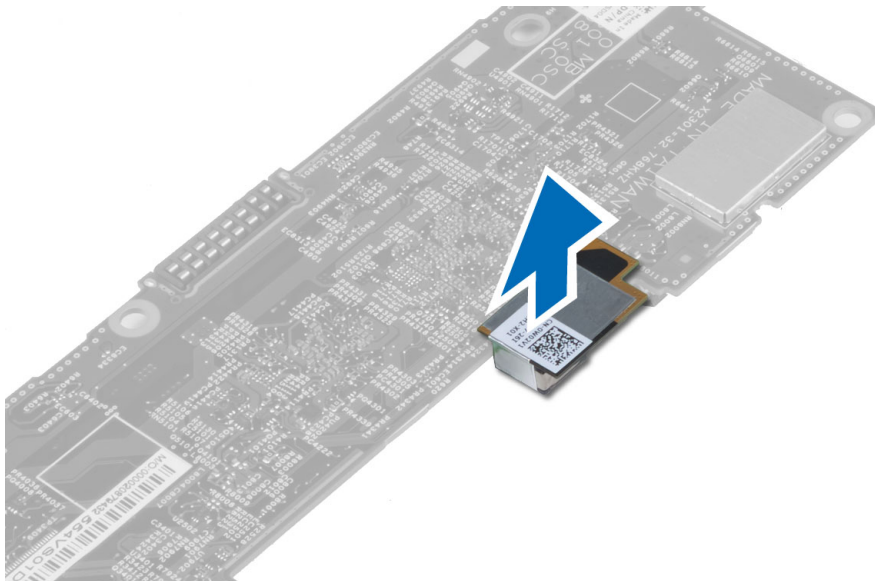
Como instalar a placa de sistema

1. Posicione a placa de sistema em seu compartimento no computador.
2. Aperte os parafusos para prender a placa do sistema ao computador.

3. Conecte os cabos de LVDS e da placa de acoplamento à placa de sistema.
4. Instale:
 - a) placa de acoplamento
 - b) câmera frontal
 - c) alto-falante
 - d) bateria
 - e) tampa da base
5. Siga os procedimentos descritos em *Após trabalhar na parte interna do computador.*

Como remover a câmera traseira

1. Siga os procedimentos descritos em *Antes de trabalhar na parte interna do computador.*
2. Remova a/o:
 - a) tampa da base
 - b) bateria
 - c) alto-falante
 - d) câmera frontal
 - e) placa de sistema
3. Remova o módulo da câmera da placa de sistema.

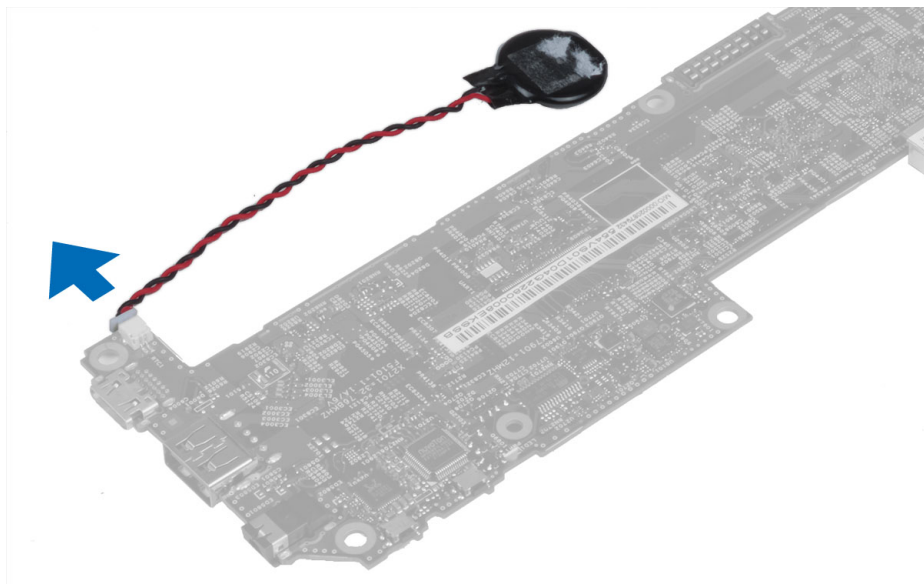


Como instalar a câmera traseira

1. Posicione o módulo da câmera em seu slot na placa de sistema.
2. Instale:
 - a) placa de sistema
 - b) câmera frontal
 - c) alto-falante
 - d) bateria
 - e) tampa da base
3. Siga os procedimentos descritos em *Após trabalhar na parte interna do computador.*

Como remover a bateria de célula tipo moeda

1. Siga os procedimentos descritos em *Antes de trabalhar na parte interna do computador.*
2. Remova a/o:
 - a) tampa da base
 - b) bateria
 - c) alto-falante
 - d) câmera frontal
 - e) placa de sistema
3. Desconecte o cabo da bateria de célula tipo moeda e remova-a do computador.



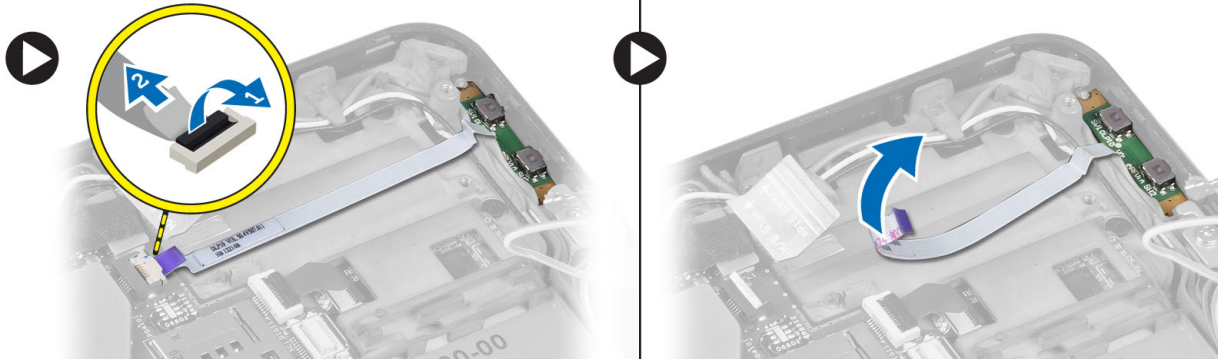
Como instalar a bateria de célula tipo moeda

1. Conecte o cabo da bateria de célula tipo moeda à placa de sistema.
2. Instale:
 - a) placa de sistema
 - b) câmera frontal
 - c) alto-falante
3. Recoloque a bateria de célula tipo moeda em seu respectivo slot no computador.
4. Instale:
 - a) bateria
 - b) tampa da base
5. Siga os procedimentos descritos em *Após trabalhar na parte interna do computador.*

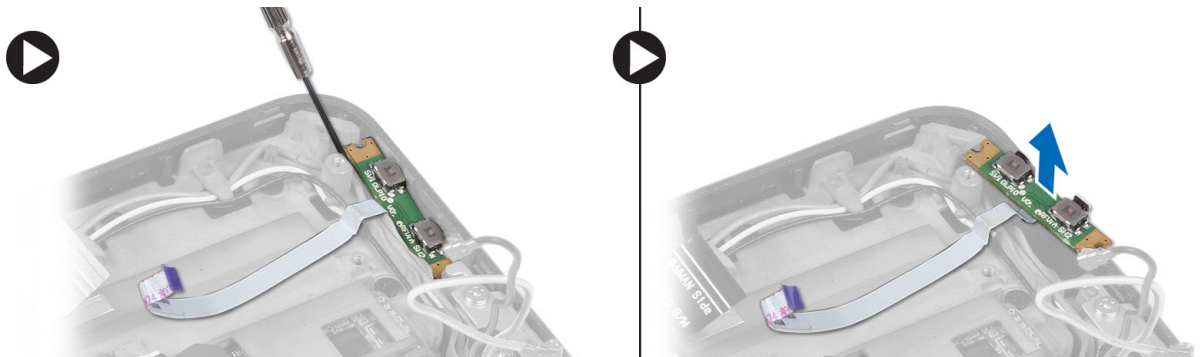
Como remover a placa do botão de volume

1. Siga os procedimentos descritos em *Antes de trabalhar na parte interna do computador.*
2. Remova a/o:
 - a) tampa da base

- b) bateria
3. Desconecte o cabo da placa de volume do respectivo conector. Erga e remova o cabo da placa de volume da placa de sistema.



4. Afaste as laterais da placa do botão de volume com uma chave de fenda para soltá-la de seu slot no computador. Remova a placa do botão de volume do computador



Como instalar a placa do botão de volume


1. Posicione a placa do botão de volume em seu slot no computador.
2. Passe e conecte o cabo da placa de volume em seu respectivo conector.
3. Instale:
 - a) bateria
 - b) tampa da base
4. Siga os procedimentos descritos em *Após trabalhar na parte interna do computador*.

Configuração do sistema


A configuração do sistema possibilita gerenciar o hardware do computador e especificar as opções ao nível do BIOS. A partir da configuração do sistema, é possível:

- Alterar as configurações de NVRAM após adicionar e remover hardware
- Exibir a configuração de hardware do computador
- Habilitar ou desabilitar dispositivos integrados
- Definir os limites do gerenciamento de desempenho e de energia
- Gerenciar a segurança do computador

Como entrar na configuração do sistema (BIOS)

 **NOTA:** Antes de entrar na configuração do sistema, é preciso conectar um teclado USB à porta USB localizada no lado direito do computador ou na traseira da estação de acoplamento se o computador estiver acoplado.

1. Ligue (ou reinicie) o computador.
2. Quando o logotipo azul da DELL for exibido, aguarde que o prompt F2 apareça.
3. Quando o prompt F2 for exibido, pressione <F2> imediatamente.

 **NOTA:** o prompt F2 indica que o teclado foi inicializado. Esse prompt pode aparecer muito rapidamente. Portanto, é preciso estar muito atento para vê-lo e pressionar a tecla <F2> imediatamente. Se você pressionar <F2> antes de ser solicitado a fazê-lo, esta ação será perdida.

4. A tela System Setup (Configuração do sistema) é exibida.
5. se esperar muito tempo e o logotipo do sistema operacional aparecer, aguarde até visualizar a área de trabalho do Microsoft Windows. Em seguida, desligue o computador e tente novamente.

Navegação da configuração do sistema

Use as teclas a seguir para navegar nas telas da Configuração do sistema:

Pressionamento de tecla	Ação
< Esc >	Sair da exibição atual ou passar da visualização atual para a página Exit (Sair) na Configuração do sistema.
<Ícone do teclado virtual>	Selecione esta opção para navegar pela configuração do sistema com o uso do teclado virtual embutido no tablet.
< Seta para cima > ou < Seta para baixo > (quando conectado a um teclado USB externo opcional)	Selecionar um item para exibição.

Pressionamento de tecla	Ação
< Seta para a esquerda > ou < Seta para a direita > (quando conectado a um teclado USB externo opcional)	Selecionar um menu para exibição.
Ponteiro do mouse na tela	Use-o para navegar pela configuração do sistema ao usar o seu dedo ou uma caneta interativa.
Ícone Aplicar	Salva a configuração atual.
Ícone Padrões	Carrega os padrões da configuração.
Ícone Sair	Sai da configuração do sistema.

Menu de inicialização

Pressione <F12> quando o logotipo da Dell for exibido para iniciar o menu de inicialização a ser executada uma única vez com uma lista dos dispositivos de inicialização válidos para o sistema. As opções **Hard Drive (Disco rígido)****Network (Rede) Diagnostics (Diagnósticos)** e **Enter Setup (Entrar na configuração do sistema)** estão incluídas neste menu. Os dispositivos listados no menu de inicialização dependem dos dispositivos inicializáveis do sistema. Este menu é útil quando você está tentando inicializar a partir de um dispositivo em particular ou para executar os diagnósticos do sistema. O uso do menu de inicialização não altera a ordem de inicialização armazenada no BIOS.

Opções de configuração do sistema (BIOS)

Tabela 1. System Information

Opção	Função
BIOS Version	Exibe a revisão do BIOS.
Service Tag	Exibe a etiqueta de serviço do tablet.
Asset Tag	Exibe a etiqueta de patrimônio do computador.
Ownership Tag	Exibe as informações de propriedade.
Manufacture Date	Exibe a data de fabricação.
Ownership Date	Exibe a data de aquisição.
Memory Installed	Exibe a memória instalada no computador.
Memory Available	Exibe a memória disponível no computador.
Memory Speed	Exibe a velocidade da memória.

Tabela 2. Battery Information (Informações da bateria)

Opção	Função
AC Adapter	Exibe as informações do adaptador CA.
Battery Status	Exibe o status atual da bateria.
Battery Charge State	Exibe se a bateria está em carga/descarga.
Battery Health	Exibe o status da saúde da bateria.

Tabela 3. Sequência de inicialização

Opção	Função
File Browser Add Boot Option	Exibe a sequência em que o BIOS procura dispositivos ao tentar localizar um sistema operacional para inicializar. Um novo dispositivo pode ser adicionado aqui.
File Browser Del Boot Option	Um dispositivo de inicialização exibido pode ser removido da sequência de inicialização.

Tabela 4. Date/Time (Data/hora)

Opção	Função
System Date	Exibe a data do sistema.
System Time	Exibe a hora do sistema.

Tabela 5. System Configuration (Configuração do sistema)

Opção	Função
USB Configuration	Habilita ou desabilita a inicialização a partir de um dispositivo USB de armazenamento de massa. Padrão : Enabled (Habilitada)
Miscellaneous Devices	Permite habilitar ou desabilitar diversos dispositivos integrados. <ul style="list-style-type: none"> • Enable/Disable Front Camera Device (Habilitar/desabilitar câmera frontal) • Enable/Disable Rear Camera Device (Habilitar/desabilitar câmera traseira) • Enable/Disable Media Card (Habilitar/desabilitar cartão de mídia) • Enable/Disable GPS (Habilitar/desabilitar GPS)

Tabela 6. Vídeo

Opção	Função
LCD Brightness	Exibe o brilho do painel quando o sensor de luz ambiente está desligado. <ul style="list-style-type: none"> • Brightness on Battery (brilho com alimentação pela bateria)

Opção	Função
	<ul style="list-style-type: none"> Brightness on AC (brilho com alimentação CA)

Tabela 7. Security (Segurança)

Opção	Descrição
Admin Password	<p>Este campo permite definir, alterar ou excluir a senha de administrador (admin), conhecida também como senha de configuração (setup password). A senha de administrador habilita diversos recursos de segurança.</p> <p>A unidade não tem uma senha definida por padrão.</p> <p>Para adicionar uma nova senha:</p> <ul style="list-style-type: none"> Enter the old password (Inserir a senha antiga) Enter the new password (Inserir a nova senha) Confirm the new password (Confirmar a nova senha) <p>Clique em OK após inserir os detalhes da senha.</p>
System Password	<p>Permite definir, alterar ou excluir a senha do computador (chamada anteriormente de senha principal).</p> <p>A unidade não tem uma senha definida por padrão.</p> <p>Para adicionar uma nova senha:</p> <ul style="list-style-type: none"> Enter the old password (Inserir a senha antiga) Enter the new password (Inserir a nova senha) Confirm the new password (Confirmar a nova senha) <p>Clique em OK após inserir os detalhes da senha.</p>
Strong Password	<p>Enable strong password (Habilitar senha forte) - Esta opção está desabilitada por padrão.</p>
Password Configuration	<p>Este campo controla os números mínimo e máximo de caracteres permitidos para as senhas do administrador e do sistema. As alterações nestes campos não estarão ativas até serem confirmadas através do botão Apply (Aplicar) ou gravadas antes de sair da configuração.</p> <ul style="list-style-type: none"> Admin Password Min (Senha mínima do administrador) Admin Password Max (Senha máxima do administrador) System Password Min (Senha mínima do sistema) System Password Max (Senha máxima do sistema)
Password Change	<p>Permite determinar se são permitidas alterações nas senhas do sistema e do disco rígido quando há uma senha de administrador definida.</p> <ul style="list-style-type: none"> Allow Non-Admin Password Changes (Permitir alterações de senha que não sejam do administrador, selecionada por padrão)
Non-Admin Setup Changes	<p>Esta opção permite determinar se são permitidas alterações nas opções de configuração quando há uma senha de administrador definida.</p> <ul style="list-style-type: none"> Allow Wireless Switch Changes (Permitir alterações no comutador da rede sem fio, selecionada por padrão)


Opção	Descrição
TPM Security	<p>Esta opção permite controlar se o módulo TPM (Trusted Platform Module) no sistema estará habilitado e visível para o sistema operacional.</p> <p>TPM Security (Segurança de dispositivo TPM, selecionada por padrão)</p> <p> NOTA: as opções de ativação, desativação e limpeza não são afetadas caso você utilize os valores padrão do programa de configuração. As alterações nesta opção terão efeito imediato.</p>
PTT	<p>Permite habilitar ou desabilitar o suporte a PTT.</p> <ul style="list-style-type: none"> • PTT Security (Segurança de dispositivo PTT, selecionada por padrão) • Revoke Trust (Revogar confiabilidade, selecionada por padrão)
Computrace (R)	<p>Este campo permite ativar ou desabilitar a interface do módulo do BIOS do serviço opcional <i>Computrace</i> da <i>Absolute Software</i>.</p> <ul style="list-style-type: none"> • Deactivate (Desativar, selecionada por padrão) • Disable (Desabilitar) • Activate (Ativar)
Admin Setup Lockout	<p>Permite habilitar ou desabilitar a opção de entrar na configuração quando há uma senha de administrador definida.</p> <ul style="list-style-type: none"> • Enable Admin Setup Lockout (Habilitar bloqueio da configuração do administrador, selecionada por padrão)

Tabela 8. Secure Boot (Inicialização segura)

Opção	Função
Secure Boot	Habilita ou desabilita o recurso da inicialização segura. Padrão : Disabled (Desabilitada)
Expert Key Management	Permite gerenciar todas as teclas de inicialização segura.

Tabela 9. Performance (Desempenho)

Opção	Descrição
Multi Core Support	<p>Especifica se o processo terá um ou todos os núcleos habilitados. O desempenho de alguns aplicativos aumentará com os núcleos adicionais.</p> <ul style="list-style-type: none"> • All (Todos, selecionada por padrão) • 1 • 2
Intel SpeedStep	<p>Permite habilitar ou desabilitar o modo Intel SpeedStep do processador.</p> <ul style="list-style-type: none"> • Enable Intel(R) SpeedStep (Habilitar Intel SpeedStep, selecionada por padrão)
C States Control	<p>Permite habilitar ou desabilitar os estados adicionais de suspensão do processador.</p> <ul style="list-style-type: none"> • C states (Configuração padrão)

Opção	Descrição
Intel TurboBoost	<p>Permite a você ativar ou desativar o modo Intel TurboBoost do processador.</p> <ul style="list-style-type: none"> • Enable Intel TurboBoost (Habilitar Intel TurboBoost, selecionada por padrão) — Permite ao driver Intel TurboBoost melhorar o desempenho da CPU ou do processador gráfico.
Hyperthread Control	<p>Esta opção permite que os usuários habilitem e desabilitem o controle da tecnologia Hyperthread.</p> <ul style="list-style-type: none"> • Hyperthread Control (Controle da tecnologia Hyperthread, selecionada por padrão)

Tabela 10. Power Management (Gerenciamento de energia)

Opção	Descrição
AC Behavior	<p>Permite que o computador ligue automaticamente quando o adaptador CA for conectado. A opção está desabilitada.</p> <ul style="list-style-type: none"> • Wake on AC (Ativar com CA)
Wake on LAN	<p>Esta opção permite que o computador seja ligado quando ativado por um sinal especial da rede local (LAN). A opção de ativação do estado de espera não é afetada por esta configuração e precisa ser habilitada no sistema operacional. Este recurso funciona somente quando o computador estiver conectado a uma fonte de alimentação CA.</p> <ul style="list-style-type: none"> • Disabled (Desabilitada) — Não permite que o sistema seja ligado por meio de sinais especiais da LAN ao receber um sinal de ativação enviado pela LAN ou pela LAN sem fio. (Configuração padrão) • LAN Only (Somente LAN) — Permite que o sistema seja acionado por sinais especiais da rede local (LAN).

Tabela 11. POST Behaviour (Comportamento do POST)

Opção	Descrição
Adapter Warnings	<p>Permite ativar as mensagens de aviso do adaptador quando fontes de alimentação específicas forem usadas. A opção está ativada por padrão.</p> <ul style="list-style-type: none"> • Enable Adapter Warnings (Habilitar avisos do adaptador)
POST Hotkeys	<p>Especifica se a tela de login mostra ou não uma mensagem que indica a sequência de teclas necessária para entrar no BIOS Boot Option Menu (Menu de opções de inicialização do BIOS).</p> <ul style="list-style-type: none"> • Enable F12 Boot Option menu (Habilitar o menu de opções de inicialização F12) (Configuração padrão).

Tabela 12. Virtualization Support (Suporte de virtualização)

Opção	Descrição
Virtualization	<p>Esta opção especifica se um Virtual Machine Monitor (VMM, monitor de máquina virtual) pode usar os recursos adicionais de hardware fornecidos pela tecnologia de virtualização da Intel.</p>

Opção	Descrição
	<ul style="list-style-type: none"> • Enable Intel Virtualization Technology (Habilitar a Tecnologia de virtualização Intel) (Configuração padrão)

Tabela 13. Rede sem fio

Opção	Descrição
Wireless Device Enable	<p>Permite ativar ou desativar os dispositivos sem fio.</p> <ul style="list-style-type: none"> • WLAN • Bluetooth <p>Todas as opções estão ativadas por padrão.</p>

Tabela 14. Maintenance (Manutenção)

Opção	Descrição
Service Tag	Exibe a etiqueta de serviço do computador.
Asset Tag	Permite criar uma etiqueta do ativo do sistema se nenhuma etiqueta foi criada. Esta opção não está definida por padrão.

Tabela 15. System Logs (Logs do sistema)

Opção	Descrição
BIOS events	<p>Exibe o registro de eventos do sistema e permite apagar o registro.</p> <ul style="list-style-type: none"> • Clear Log (Limpar o registro de eventos)

Como solucionar os problemas do seu computador

É possível solucionar os problemas do seu computador com o uso de indicadores como as luzes de diagnóstico, códigos de bipe e mensagens de erro durante a operação do computador.


Avaliação avançada de pré-inicialização do sistema (ePSA)

O ePSA é um utilitário de diagnóstico disponível em seu computador. Este utilitário inclui uma série de testes para o hardware de um computador. É possível executar esses testes mesmo que o computador não tenha qualquer mídia (disco rígido, unidade óptica, etc.). Se um componente testado pelo ePSA falha no teste, o sistema exibe um código de erro e gera um código de bipe.

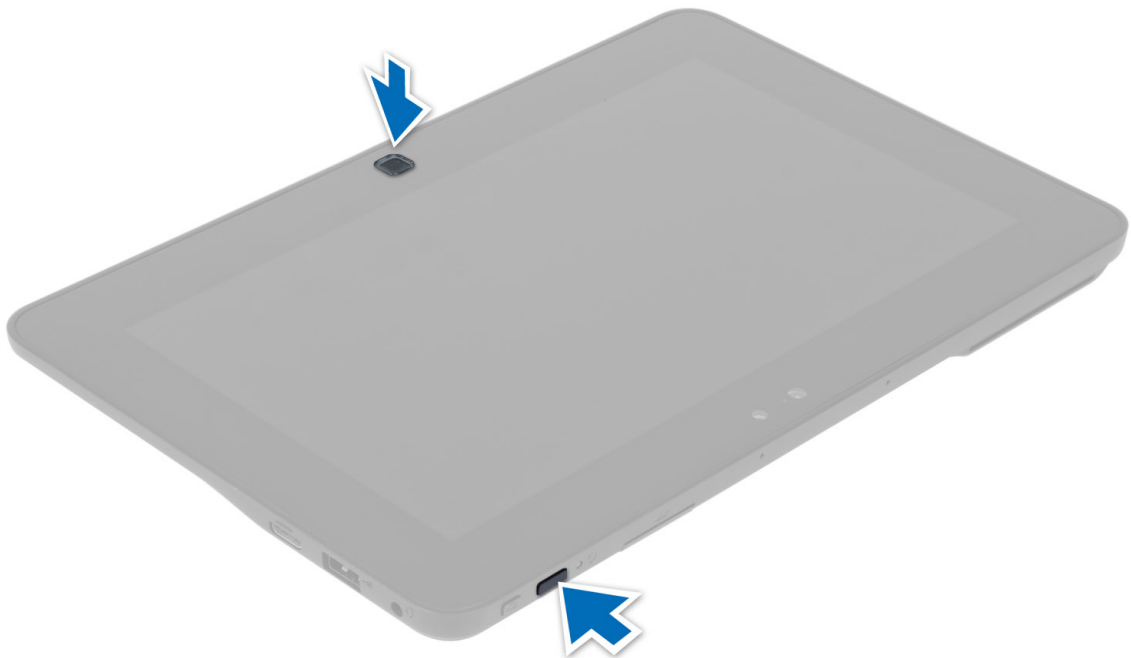
Recursos

- Interface gráfica do usuário
- Operação automática padrão - executa o teste em todos os dispositivos, permitindo que um usuário possa interromper e selecionar qualquer dispositivo
- Verifica o Master Boot Record com relação a prontidão para inicialização em um ambiente de SO pleno
- Teste do painel do tablet
- Teste da memória de vídeo
- Teste da bateria
- Teste do carregador
- Exame do log de eventos
- Teste do cache de multiprocessador

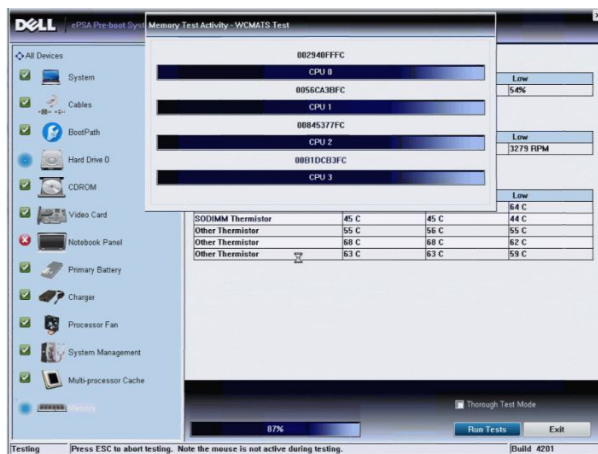
Como executar o utilitário de diagnóstico ePSA

 **NOTA:** As etapas a seguir podem ser usadas para executar o utilitário de diagnóstico ePSA em modo DOS sem o uso de um teclado externo.

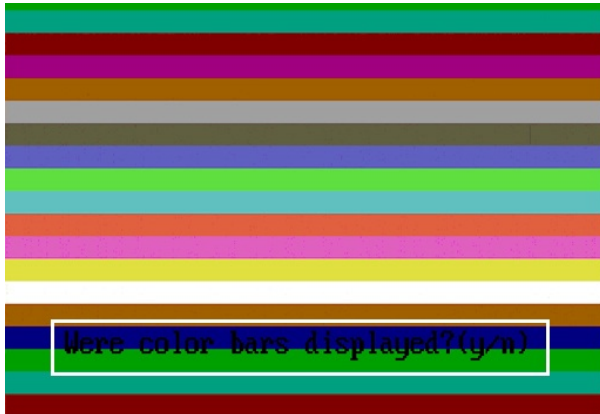
1. Ligue o sistema e pressione imediatamente os botões liga/desliga e <Start> simultaneamente por um segundo.



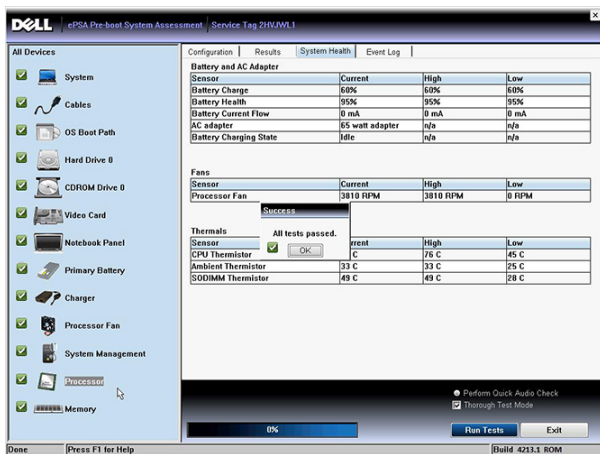
2. O computador será inicializado e começará a executar o utilitário ePSA automaticamente.



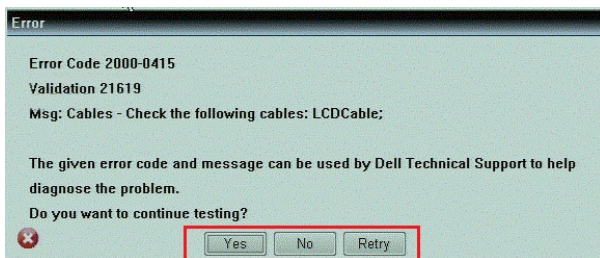
3. Durante o processo de teste, você será solicitado a responder SIM ou NÃO a perguntas. Para responder, pressione Aumentar volume = SIM ou Diminuir volume = NÃO.



4. Pressione o botão de segurança (<Ctrl> + <Alt> +) para clicar **OK** uma vez que os testes sejam concluídos.



5. Os botões de aumentar e de diminuir volume podem ser usados também como a tecla <Tab> ao alternar entre opções.



Códigos de bipe

O computador pode emitir uma série de bipes durante a inicialização se a tela não puder mostrar os erros ou problemas. Essas séries de bipes, denominadas códigos de bipes, identificam diversos problemas. O intervalo entre cada bipe é de 300 ms, o intervalo entre cada conjunto de bipes é de 3 segundos e a duração do bipe é de 300 ms. Após cada bipe e após cada série de bipes, o BIOS deve detectar se o usuário pressiona o botão liga/desliga. Nesse caso, o BIOS sairá do loop e executará o processo de desligamento normal e ligará o sistema.

Código	Causa e etapas da solução do problema
1	Falha ou progresso na soma de verificação na ROM do BIOS Falha da placa de sistema, abrange BIOS corrompido ou erro da ROM
2	Nenhuma RAM detectada Nenhuma memória detectada
3	Erro do Chipset (Chipset North e South Bridge, Erro de DMA/IMR/ Temporizador) , falha do teste de relógio Time-Of-Day, falha da Gate A20, falha do chip Super I/O, falha do teste do controlador do teclado Falha da placa de sistema
4	Falha de leitura/gravação da RAM Falha da memória
5	Falha de energia do relógio em tempo real Falha da bateria do CMOS
6	Falha no teste do BIOS de vídeo Falha da placa de vídeo
7	CPU - Falha do teste de cache Falha no processador
8	Tela Falha da tela

Códigos de erro de LED


Os códigos de LEDs de diagnóstico são passados através do LED do botão liga/desliga. O LED do botão liga/desliga pisca os códigos de LED para a condição de falha correspondente. Exemplo: para a não detecção de memória (código de LED 2) , o LED do botão liga/desliga pisca duas vezes com uma pausa em seguida, pisca duas vezes, pausa, etc. Esse padrão continua até o sistema ser deligado.

Código	Causa e etapas da solução do problema
1	Placa de sistema: Falha da ROM do BIOS Falha da placa de sistema, abrange BIOS corrompido ou erro da ROM
2	Memória Nenhuma memória/RAM detectada
3	Erro do Chipset (Chipset North e South Bridge, Erro de DMA/IMR/ Temporizador) , falha do teste de relógio Time-Of-Day, falha da Gate A20, falha do chip Super I/O, falha do teste do controlador do teclado Falha da placa de sistema
4	Falha de leitura/gravação da RAM Falha da memória

Código	Causa e etapas da solução do problema
5	Falha de energia do relógio em tempo real Falha da bateria do CMOS
6	Falha no teste do BIOS de vídeo Falha da placa de vídeo
7	CPU - Falha do teste de cache Falha no processador
8	Tela Falha da tela

Especificações

Especificações

 **NOTA:** As ofertas podem variar de acordo com a região. As especificações a seguir se limitam àquelas exigidas por lei para fornecimento com o computador. Para obter mais informações sobre a configuração do computador, clique em **Iniciar** → **Ajuda e suporte** e selecione a opção para mostrar as informações sobre o computador.

System Information

Chipset	Intel Atom Z2760
Largura do barramento DRAM	32 bits
Flash EPROM	SPI de 4 Mbits

Processador

Tipo	Intel Atom Z2760
Frequência do barramento externo	800 MHz

Memória

Capacidade de memória	2 GB
Tipo de memória	LPDDR2

Áudio

Tipo	codec I2S, dual channel
Controlador	Realtek ALC3261
Conversão estéreo	24 bits
Interface:	
Interna	interface de áudio I2 S
Externa	conector combinado para entrada de microfone e saída para fones de ouvido/alto-falantes estéreo
Alto-falantes	alto-falantes estéreo, 2 x 1 W
Amplificador de alto-falante interno	1 W por canal

Vídeo	
Tipo de vídeo	integrado
Barramento de dados	Interno
Controlador de vídeo	Intel Graphics Media Accelerator
Comunicação	
Adaptador de rede	LAN Gigabit baseada em USB 2.0, via ponto de acoplamento
Portas e conectores	
Áudio	um conector combinado para entrada de microfone e saída para fones de ouvido/alto-falantes estéreo
Vídeo	um conector mini HDMI
USB	um conector USB 2.0
Leitor de cartão de memória	um leitor de cartão de memória 3-em-1
Tela	
Tipo	HD, LED IPS
Tamanho	10,1 polegadas de alta definição (HD)
Dimensões:	
Altura	125,11 mm (4,93 polegadas)
Largura	222,52 mm (8,76 polegadas)
Diagonal	255,28 mm (10,05 polegadas)
Área ativa (X/Y)	222,52 mm / 125,11 mm
Resolução máxima	1366 x 768 pixels
Brilho típico	470 cd/m ²
Taxa de atualização	60 Hz
Ângulos mínimos de visualização:	
Horizontal	80/80
Vertical	80/80
Distância entre pixels	0,1629 x 0,1629
Bateria	
Tipo	bateria de íons de lítio com 2 células (30 Wh)
Dimensões	
Comprimento	238,30 mm (9,38 polegadas)
Altura	5,48 mm (0,22 polegada)

Bateria

Largura	86,50 mm (3,40 polegadas)
Peso	220,00 g (0,49 lb)
Tensão	7,4 VCC
Faixa de temperatura	
De operação	0 °C a 50 °C (32 °F a 158 °F)
Fora de operação	-20 °C a 65 °C (-4 °F a 149 °F)
Bateria de célula tipo moeda	célula de íon de lítio CR2025 de 3 V

Adaptador CA

Tipo	
Tensão de entrada	100 V CA a 240 V CA
Corrente de entrada (máxima)	0,87 A
Frequência de entrada	50 Hz a 60 Hz
Potência de saída	30 W
Corrente de saída (30 W)	1,54 A
Tensão nominal de saída	19 V CC/1,58 A
Faixa de temperatura:	
De operação	0 °C a 35 °C (32 °F a 95 °F)
Não operacional	-40 °C a 65 °C (-40 °F a 149 °F)

Características físicas

Altura	10,50 mm (0,41 polegada)
Largura	274 mm (10,79 polegadas)
Profundidade	176,60 mm (6,95 polegadas)
Peso (mínimo)	699 g (1,54 lb)

Requisitos ambientais


Temperatura:	
De operação	-25 °C a 85 °C
De armazenamento	-40 °C a 85 °C
Umidade relativa (máxima):	
De operação	De operação: 10% a 90% (sem condensação)
De armazenamento	De armazenamento: 5% a 95% (sem condensação)
Altitude (máxima):	

Requisitos ambientais

De operação	-16 m a m (-50 pés a pés)
Não operacional	-15,2 m a 10.668 m (-50 pés a 35.000 pés)
Nível de poluente aerotransportado	G1 conforme definido pela norma ISA-S71.04-1985

Como entrar em contato com a Dell

Como entrar em contato com a Dell

 **NOTA:** Se não tiver uma conexão Internet ativa, você pode encontrar as informações de contato na sua fatura, nota de expedição, nota de compra ou no catálogo de produtos Dell.

A Dell fornece várias opções de suporte e serviço on-line ou através de telefone. A disponibilidade varia de acordo com o país e produto e alguns serviços podem não estar disponíveis na sua área. Para entrar em contacto com a Dell para tratar de assuntos de vendas, suporte técnico ou serviço de atendimento ao cliente:

1. Visite dell.com/support.
2. Selecione a categoria de suporte.
3. Encontre o seu país ou região no menu suspenso Choose A Country/Region (Escolha um país ou região) na parte superior da página.
4. Selecione o serviço ou link de suporte adequado, com base em sua necessidade.